

Cross Dock



Van 4 por Pemex

La paraestatal Petróleos Mexicanos (Pemex) dio a conocer que recibió cuatro propuestas para el programa de renovación de su flota de buques tanque, a partir de una licitación difundida días atrás. La división de Refinación de Pemex informó que para la modernización de nueve unidades de superficie se recibieron propuestas de las empresas TMM División Marítima, Naviera Delren, Naviera Tulum y Arrendadora Ocean Mexicana, cuyos barcos deberán garantizar una capacidad de 40 mil toneladas métricas de peso muerto.

Cae 10% carga aérea en México

El tráfico de carga aérea disminuyó en México 10% a lo largo de 2008. Según cifras de la Dirección General de Aeronáutica Civil (DGAC), el total de carga aérea transportada en el país a lo largo de 2008, entre empresas nacionales y extranjeras ascendió a 571 mil 564 toneladas, mientras que en 2007 fue de 635 mil 777. Las firmas foráneas vieron como disminuían las mercancías transportadas en 16.4%, mientras que la carga movilizada por las mexicanas lo hizo en 1.3 por ciento.

Salina Cruz mira al sol

El puerto de Salina Cruz, Oaxaca, será utilizado para la introducción de partes para el ensamble de 13 unidades generadoras de energía eólica por parte de la compañía Eléctrica del Valle de México. Ésta es la primera vez que se utiliza a este recinto para la logística de materiales de este proyecto que se ejecuta en el sureste de México, ya que en otras ocasiones las partes se habían introducido a través de otros puertos del país. El primer embarque llegó en el buque Gitta Oldendorff, procedente de Indonesia.

Premian a UPS

La división de transporte aéreo de UPS fue nombrada como Aerolínea de Carga del Año 2009 por una destacada publicación de la industria en Estados Unidos. Según informó la compañía, la revista Air Transport World otorga a las principales aerolíneas del mundo el reconocimiento Industry Achievement Awards. Este año, la publicación seleccionó a UPS "por el histórico crecimiento registrado a nivel mundial, su expansión de servicios de carga aérea y su compromiso con la seguridad y la innovación tecnológica".

Tiene FedEx nueva sucursal en San Luis Potosí

PURI LUCENA

La firma logística FedEx inauguró oficina en San Luis Potosí y anunció la ampliación de su terminal aérea en Guadalupe, Jalisco, para este año.

El presidente internacional de la compañía, Michael Duckert, dijo que para afrontar la crisis financiera mundial, la compañía implementó un plan de reducción de costos, entre cuyas acciones destacan la decisión, ante el menor volumen de carga, de aterrizar temporalmente parte de su flota aérea y la reducción de salarios a nivel ejecutivo. Sin embargo, advirtió, también están buscando áreas de oportunidad para nuevas inversiones, entre las que México se posiciona como una opción.



Ampliarán terminal aérea en Jalisco.

"Es cierto que podemos ver que la carga disminuye, sin embargo a veces lo que ocurre es que se cambia de una modalidad de transporte a otro y tener una variedad de cartera y de servicios

nos permite tener múltiples opciones que ofrecer", puntualizó Duckert.

Con las instalaciones de San Luis Potosí, ubicadas en el parque Milenium, FedEx aumentará la velocidad de proceso de los envíos, ya que cuenta con sistemas transportadores y clasificadores de vanguardia que aprovechan 18 portones de desembarque, que se apoyarán en el rastreo de paquetes en tiempo real.

Con respecto a la ampliación de su terminal de carga aérea y recinto fiscalizado en el aeropuerto de Guadalupe, agregarán tres mil 866 metros de superficie a su almacén, para llegar a siete mil 829; se incluirán 10 nuevos portones de desembarque de camiones y se incrementará la capacidad almacenadora en 83 por ciento.

Waldo's Dólar Mart de México

Operará nuevo centro de distribución al norte del DF

CÉSAR PINEDA DOSAL

Luego de perder totalmente uno de sus dos centros de distribución en México, a causa de un incendio, la trasnacional Waldo's Dólar Mart de México dio a conocer que en breve estará operando un nuevo centro logístico al norte del Distrito Federal, capital del país.

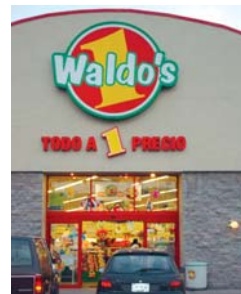
En un comunicado emitido por la firma que encabeza en el país Héctor Lezama, se informó que toda la mercancía calcinada durante el incendio y las dos bodegas siniestradas (33 mil metros cuadrados) se encontraban debidamente aseguradas, por lo que en los próximos días se gestionarán las pólizas correspondientes.

Hace unas semanas, un incendio consumió dos bodegas de Waldo's con miles de productos de plástico que se

encontraban dentro del Parque Industrial Xhala, ubicado en el municipio mexicano de Cuautitlán Izcalli, al norte de la zona metropolitana del Valle de México.

Hasta antes de este percance, Waldo's tenía dos centros de distribución en nuestro país: el del Parque Industrial Xhala, en la Ciudad de México y otro más ubicado en Tijuana, Baja California, con los que surte diariamente las 347 tiendas con las que cuenta a lo largo y ancho de la República Mexicana. Al sufrir la pérdida de uno de ellos, se hizo necesario que la trasnacional echara a andar un plan de contingencia.

Esta cadena de tiendas de autoservicio, que introdujo a México el novedoso concepto de vender todos sus productos a un mismo precio (originalmente todo costaba un dólar), tiene presencia en Aguascalientes, Baja California, Baja



Cuenta con 347 tiendas en el país.

California Sur, Colima, Distrito Federal, Estado de México, Guanajuato, Guerrero, Hidalgo, Jalisco, Michoacán, Morelos, Nuevo León, Puebla, Querétaro, San Luis Potosí, Sinaloa, Tamaulipas, Tlaxcala, Veracruz y Zacatecas.

Causa desinterés centro logístico poblano

Suspende Servimsa inversión en "La Célula"

ENRIQUE TORRES



Cancela 150 millones de pesos.

Servimsa, empresa proveedora de servicios logísticos y de transporte de materiales productivos, anunció la suspensión de una inversión de 150 millones de pesos en el centro logístico "La Célula", máximo proyecto del gobierno de esa entidad.

En un comunicado oficial, la empresa informó que por carecer de los recursos financieros, al cancelarse varios créditos que estaban gestando en diversas instituciones bancarias, las inversiones para el 2009 tuvieron que suspenderse.

"Es el resultado de la difícil situación económica por la que atraviesa la industria automotriz a nivel internacional y la economía en general. Las diferentes instituciones financieras con las cuales nuestra empresa había establecido contacto para que de manera directa financiaran algunas inversiones planteadas para este año, nos han informado la cancelación por tiempo indefinido de dichos créditos", explicó el director general de Servimsa, Antonio Torres Mota.

Servimsa anunció la inversión para la construcción y puesta en marcha de una planta, en donde en una primera etapa



Alto costo del transporte.

Logística afecta a zapateros

PURI LUCENA

La falta de infraestructura adecuada, el costo de la seguridad y el precio de los combustibles provocan que sea más costoso realizar un flete de León a Manzanillo que de Manzanillo al puerto chileno de Valparaíso. Concretamente, 250 pesos más costoso, según explicó el presidente de la Cámara Nacional de la Industria del Calzado, Sión Soffer.

Así, mientras mover un contenedor del puerto colimense al de Valparaíso cuesta 950 pesos, transportarlo de León hasta Manzanillo tiene un precio de mil 200. Soffer señaló que son varios los factores que provocan este mayor costo, entre ellos, la protección de la carga, rubro que supone al menos 2% del costo del transporte, ya que ante el clima de inseguridad deben contratar custodios para las mercancías transportadas.

A ello hay que añadir el precio del combustible. El diesel lo usan todos los transportistas y más allá de congelarlo, inclusive sigue subiendo, y con ello las tarifas.

Señaló que actualmente la industria mexicana es competitiva gracias a la devaluación del peso, que está beneficiando a sus exportaciones y desincentivando las importaciones.

Sin embargo, si no se aprovecha este momento para mejorar la cadena logística, las ventajas desaparecerán en cuanto el peso normalice su situación.

incluirá la generación de 178 empleos en áreas operativas y administrativas de los servicios de logística, y un parque vehicular consistente en 135 unidades.

Otra empresa que había anunciado su intención de ubicarse en este Puerto Seco y pospuso su decisión, fue Cadbury Adams fabricante de golosinas y bebidas gaseosas.

Ha fallado el considerado megaproyecto logístico del gobierno poblano, que encabeza el llamado "gober precioso", Mario Marín, ya que se tenía considerada la puesta en operación de al menos el recinto fiscalizado en julio del 2008.